



Moitié nature, moitié aventure... total plaisir!



## RAPPORT ANNUEL 2009

# TABLER DES MATIÈRES

	PAGE
<b>Aventure Lafèche</b> .....	1
<b>Gouvernance</b> .....	2
<i>Le Conseil d'administration et ses activités</i> .....	2
<i>Les membres du Conseil d'administration</i> .....	3-4
<b>Mot de la Présidente</b> .....	5
<b>Équipe de gestion</b> .....	6
<i>L'équipe de gestion et ses activités</i> .....	6
<i>Les employés de l'équipe de gestion</i> .....	7-9
<b>Mot de la Directrice générale</b> .....	10
<b>Les services coexistants</b> .....	11
<i>Les parcs aériens</i> .....	12
<i>La caverne</i> .....	13
<i>Les sentiers pédestres et de raquettes</i> .....	14
<b>Revue financière</b> .....	15-17
<b>Rapport du vérificateur</b> .....	18-20
<b>Statistiques</b> .....	21
<b>Le plaisir de revenir</b> .....	22
<b>Nos partenaires</b> .....	23
<b>Nous joindre</b> .....	24

# AVENTURE LAFLÈCHE

**La Corporation de la Caverne Laflèche inc.**, personne morale dûment constituée le 27 février 1990, selon la Loi sur les compagnies et immatriculée au Registraire des entreprises le 11 février 1995, sous le numéro 1142513895, a son siège social situé au 255, route Principale à Val-des-Monts, province de Québec, J8N 4B7.

## Son mandat

---

**Le mandat de la Corporation**, un organisme à but non lucratif, est de promouvoir les aspects historiques et archéologiques du site, de le rendre accessible au grand public et de promouvoir le tourisme et les activités touristiques sur le site.

## Sa mission

---

**La mission d'Aventure Laflèche** étant de faire vivre à chaque visiteur une expérience unique en pleine nature, que ce soit dans les airs ou sous la terre et ce, sur un site préservé dans le plus grand respect de l'environnement.



### Remarque :

*Dans le présent document, le générique masculin est utilisé dans le seul but d'alléger le texte.*



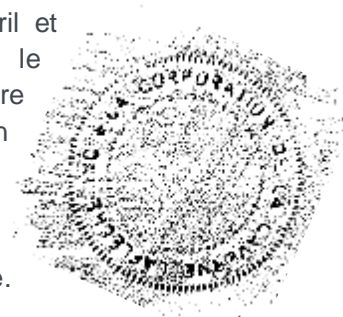
## LE CONSEIL D'ADMINISTRATION Le Conseil d'administration et ses activités

---

Le Conseil d'administration de la Corporation de la Caverne Laflèche inc. est composé de six (6) membres qui possèdent des profils professionnels diversifiés et mettent leurs connaissances et leurs compétences au profit d'Aventure Laflèche.

Sous la présidence de madame Patricia Fillet, le Conseil d'administration a tenu trois (3) assemblées régulières au cours de l'année et a rempli toutes les fonctions habituelles relatives à la conduite des affaires de la Corporation.

Ces assemblées ont eu lieu les 19 février, 20 avril et 19 octobre 2009. Plusieurs sujets d'intérêt pour le développement et le fonctionnement d'Aventure Laflèche ont été initiés comme l'implantation d'un nouveau logiciel de réservations, l'amélioration du service d'accueil, les services à offrir aux visiteurs, la mise en place de descriptions de tâches pour le personnel répondant aux besoins d'Aventure Laflèche.



L'assemblée générale annuelle a eu lieu le 20 avril 2009 où les postes de président, vice-président et administrateurs furent en élection. Madame Patricia Fillet fut réélue à l'unanimité.

Tous les membres du Conseil d'administration ont reçu, suite à chacune des assemblées, des comptes rendus faisant état des dossiers qui ont fait l'objet d'étude et de résolutions lors de ces séances.

## LE CONSEIL D'ADMINISTRATION

### Les membres du Conseil d'administration

---

#### **Patricia Fillet** **Présidente**

*Membre du Conseil d'administration depuis le 27 février 1990*

Patricia est impliquée dans le dossier d'Aventure Laflèche depuis ses premiers balbutiements qui remontent à la création de la Corporation de la Caverne Laflèche Inc. en 1990. Au fil des années, elle a occupé les fonctions d'administratrice, secrétaire-trésorière et depuis 2007, elle préside aux destinées d'Aventure Laflèche. Elle évolue dans le monde municipal depuis plus de 24 ans et travaille présentement comme directrice générale de la Municipalité de Val-des-Monts. Ses champs d'expertise sont la gestion administrative, l'amélioration de la productivité et l'organisation du temps et des activités.



#### **Roland Tremblay** **Vice-président du conseil d'administration, conseiller du district numéro 6 et représentant de la Municipalité de Val-des-Monts**

*Membre du Conseil d'administration depuis le 2 mai 1992*

Roland a été commissaire à la Commission scolaire de Buckingham de 1972 à 1984. En 1982, il a effectué les premières démarches dans le dossier de la Caverne Laflèche afin d'en acquérir le terrain. Après avoir lu un article sur les parcs aériens, Roland a proposé aux membres du Conseil d'administration de la Corporation de la Caverne Laflèche inc. une bonne affaire, soit la création d'un projet de même emblée et c'est ainsi qu'Aventure Laflèche est née avec le succès qu'on lui connaît aujourd'hui. Pendant ces années, Roland a été vice-président des loisirs à Val-des-Monts, secteur Poltimore ainsi que marguiller à la paroisse Saint-Louis-de-France à Poltimore.

#### **Richard Gervais** **Secrétaire-trésorier**

*Membre du Conseil d'administration depuis le 1<sup>er</sup> avril 1999*

Richard habite la merveilleuse région de Val-des-Monts depuis sa plus tendre enfance, un endroit par excellence pour le plaisir et la détente. Il siège au Conseil d'administration d'Aventure Laflèche depuis 1999 où il a occupé les postes d'administrateur et de Secrétaire-trésorier. Il travaille au sein de la Municipalité de Val-des-Monts depuis 1998 et occupe maintenant le poste d'adjoint administratif auprès de la Direction générale de la Municipalité. Ses compétences sont la Technique de bureau et l'organisation du travail.





**Stéphanie Giroux, c.a.**  
**Administratrice**

*Membre du Conseil d'administration depuis le 29 mai 2005*

Stéphanie est membre de l'ordre des comptables agréés du Québec, siège au Conseil d'administration d'Aventure Laflèche depuis mars 2005. Après avoir complété des études supérieures spécialisées en sciences comptables à l'Université du Québec en Outaouais, elle a obtenu le titre de comptable agréé et a œuvré au sein d'une firme comptable reconnue, soit Raymond Chabot Grant Thornton. Afin de relever des nouveaux défis suite à cinq années passées dans le domaine privé, Stéphanie s'est jointe à l'équipe de gestion de la Municipalité de Val-des-Monts à titre de Directrice du service des Finances.

**Jules Dagenais**  
**Conseiller et représentant de la Municipalité de Val-des-Monts**

*Membre du Conseil d'administration depuis le 17 février 2009*

Jules siège au Conseil d'administration d'Aventure Laflèche en tant que représentant de la Municipalité de Val-des-Monts. Il fut élu au poste de conseiller du district électoral numéro 4 lors de l'élection partielle du 24 août 2008 et réélu par acclamation lors de l'élection générale de novembre 2009. Originaire de Val-des-Monts, il est impliqué dans différents organismes communautaires de la Municipalité depuis plus de 15 ans. Il a passé la majeure partie de sa carrière avec l'Archidiocèse d'Ottawa où il y occupe le poste d'économiste diocésain. Véritable amant de la nature, il est fier d'être associé à Aventure Laflèche dont le vaste site se trouve non loin de sa résidence où il habite avec son épouse et ses trois jeunes garçons.



**Francine Mailhot**  
**Administratrice**

*Membre du Conseil d'administration depuis le 24 janvier 2005*

Diplômée en bibliotechnique du Collège Algonquin, Francine travaille au gouvernement fédéral pour Bibliothèque et archives Canada depuis presque 27 ans. Elle a établi résidence à Val-des-Monts en 1983 et s'est toujours impliquée en tant que bénévole dans la communauté, entre autres, au sein de divers organismes communautaires.

# MOT DE LA PRÉSIDENTE

## AVENTURE LAFLÈCHE VERS DE NOUVELLES CIMES

Mesdames,  
Messieurs,  
Distingués membres,

J'ai le grand plaisir de vous présenter au nom des membres du Conseil d'administration de la Corporation de la Caverne Laflèche Inc., le rapport annuel pour la période du 1<sup>er</sup> janvier au 31 décembre 2009. Ce rapport traitera en particulier des états financiers, préparés par la firme Piché, Éthier, Lacroix, CA Inc. et des services offerts au cours de 2009.

Cette année, Aventure Laflèche a encore dépassé les attentes que nous nous étions fixées en accueillant 44 918 visiteurs soit une augmentation de 3 % par rapport à 2008. Même si les dernières années ont été difficiles pour le facteur humain en raison de multiples événements qui ont perturbé la gestion efficace et efficiente des ressources humaines, Aventure Laflèche a pu compter sur un personnel dévoué et loyal. La venue de madame Chantal Sirard à titre de directrice générale a apporté un vent d'expertise en gestion administrative et surtout une stabilisation au niveau du personnel. Forte d'une expérience en comptabilité cette dernière possède un grand leadership et a mis l'humain au cœur de ses activités.

Plusieurs artisans ont été à la source même du succès phénoménal d'Aventure Laflèche et tous ont droit à notre grande reconnaissance pour avoir laissé, dans leur sillage, une empreinte qui restera gravée dans le temps. Qu'il me soit permis de remercier et de souligner notre partenaire privilégié de tous les instants, la **MUNICIPALITÉ DE VAL-DES-MONTS**. Depuis, la création de la Corporation de la Caverne Laflèche Inc., la Municipalité, malgré vents et marées, a toujours cru en son potentiel touristique et a toujours apporté une aide précieuse aux membres du Conseil d'administration.

2009 marque également le retour d'Aventure Laflèche comme nominée aux grands prix du tourisme de l'Outaouais, dans la catégorie « Écotourisme et tourisme d'aventure » et la candidature de monsieur Marc-André Dorval, coordonnateur – caverne, dans la catégorie « Ressources humaines : Superviseur touristique ». L'industrie touristique décernera ses prix, pour saluer le travail effectué en 2009, le 10 avril 2010. Quelque soit le résultat, Aventure Laflèche est fière d'être reconnue par ses pairs et continuera à poursuivre dans la voie de l'innovation et de l'excellence.

Je désire remercier sincèrement tous les membres du conseil municipal de Val-des-Monts pour leur soutien inébranlable, tous nos partenaires financiers pour leurs contributions au rayonnement du site, la direction générale et les employés d'Aventure Laflèche pour leur dévouement ainsi que tous mes collègues du Conseil d'administration pour leur travail et leurs judicieux conseils.

La Présidente,

# ÉQUIPE DE GESTION

## L'ÉQUIPE DE GESTION ET SES ACTIVITÉS

---

L'équipe de gestion est composée de sept (7) collègues qui sont en poste avec comme seul et unique but, le bon fonctionnement d'Aventure Laflèche autant au niveau de la Direction que du service à la clientèle.

Bien sûr, nous nous devons de souligner l'apport important de notre effectif saisonnier. Toute l'équipe s'affaire, sous le signe de la convivialité, aux nombreuses tâches et activités d'Aventure Laflèche afin de garder cette notoriété bien méritée de « L'endroit touristique à vivre dans l'Outaouais ».

Cela fait une équipe heureuse de servir une clientèle heureuse.

## L'EQUIPE DE GESTION

### Les employés de l'équipe de gestion

---

#### **Chantal Sirard** Directrice générale

- *Nommée le 6 juillet 2009 pour un mandat de 6 mois*
- *Renouvellement le 14 décembre 2009 pour un mandat de 3 ans*



Certifiée en comptabilité de l'Université du Québec à Montréal, Chantal a occupé un poste de Contrôleur pendant 11 ans dans une compagnie de construction résidentielle à Gatineau. Après avoir œuvré au sein d'une garderie en milieu familial, elle siège au Conseil d'administration de la Chaumière entre Monts et Vallées, un organisme d'entraide familiale.

#### **Eric Laurin** Directeur des finances

- *Nommé le 1<sup>er</sup> juin 2008 pour un mandat de 6 mois*
- *Renouvellement le 1<sup>er</sup> janvier 2009 pour un mandat de 2 ans*



Diplômé en comptabilité en 2006, Eric en est à sa quatrième année d'expérience dans le domaine administratif et comptable. Il a fait son stage à la Municipalité de Val-des-Monts, au Service des Finances, pour y faire un mandat de près d'un an. Il a ensuite accepté un deuxième mandat au Service des Loisirs et de la Culture de la Municipalité pour finalement rejoindre, en mai 2008, l'équipe d'Aventure Laflèche à titre de Directeur des finances. Outre sa grande passion pour son travail, Éric entreprendra des études au niveau universitaire afin de se perfectionner en comptabilité générale.

**Eliane Dubois**  
**Adjointe administrative**

- *Nommée à ce poste le 3 septembre 2007*



Diplômée en secrétariat au Centre administration, commerce et secrétariat de Gatineau, Eliane a fait son stage à la Polyvalente de l'Érablière et a débuté sa carrière professionnelle en tant qu'Adjointe administrative chez Aventure Laflèche. En 2008, elle a joint l'équipe du Conseil d'administration de la Corporation de la Caverne Laflèche inc. en tant que secrétaire.

**Marianne Loyer**  
**Coordonnatrice – Réservations de groupe et corporatif**

- *Nommée le 8 mai 2004 à titre de Préposée à la réception*
- *Nommée le 1<sup>er</sup> janvier 2007 à titre de Directrice générale adjointe*
- *Nommée le 1<sup>er</sup> janvier 2009 à titre de Coordonnatrice – Réservations de groupe et corporatif*



Diplômée en secrétariat en 1994, Marianne en est à sa sixième année de service chez Aventure Laflèche. Avec plus de 20 années d'expérience dans le domaine du service à la clientèle et en comptabilité, elle a parcouru les échelons, entre autre, au titre de Directrice générale adjointe et décida, en 2009, d'occuper le poste de Coordonnatrice des réservations de groupe et corporatif.

**Marc-André Dorval**  
**Coordonnateur - Caverne**

- *Nommé le 10 mai 2004 à titre de Guide*
- *Nommé le 7 mars 2005 à titre de Chef guide et Surveillant en chef*
- *Nommé le 23 février 2006 à titre de Guide en chef*
- *Nommé le 1er janvier 2009 à titre de Coordonnateur - Caverne*



À l'âge de 14 ans, Marc-André assiste à une conférence *Les Grands Explorateurs*, un événement marquant qui changera le cours de son avenir. Il a joint l'équipe d'Aventure Laflèche en 2004 en tant que Guide, Chef guide et s'est mérité le titre de Coordonnateur – Caverne, en 2008. Explorateur souterrain et en milieu subaquatique cavernicole, technicien en mélange de gaz et plongée ultra profonde, la Caverne Laflèche est devenue le terrain d'un des projets d'exploration à long terme dans la liste des grottes de l'Outaouais de Marc-André et son équipe.

**Sam Dixon****Coordonnatrice – Parcs aériens**

- *Nommée le 13 août 2007 à titre d'Opératrice*
- *Nommée le 1<sup>er</sup> janvier 2008 à titre de chef opératrice*
- *Nommée le 19 juillet 2008 à titre de Coordonnatrice – Parcs aériens*



Sam a joint l'équipe d'Aventure Lafèche en 2007 à titre d'Opératrice du parc aérien. En janvier 2008, elle s'est value le titre de Chef opératrice et en juillet 2008, elle s'est méritée le poste de Coordonnatrice des parcs aériens. Avec toute l'expérience acquise en gestion et sa passion pour le plein air, Sam s'épanouie entièrement dans son travail. Avec une équipe de 20 employés pour le parc aérien en 2007, elle est maintenant responsable de la gestion de trois parcs aériens et plus de 35 employés.

**Mélanie Latour****Coordonnatrice – Réception et accueil**

- *Nommée le 4 mai 2004 à titre de Préposée à la réception*
- *Nommée le 1<sup>er</sup> janvier 2009 à titre de Coordonnatrice – Réception et accueil*



Mélanie a joint l'équipe d'Aventure Lafèche en 2004 à titre de Préposée à la réception. Dynamique, authentique et dévouée auprès de la clientèle, suite à ses cinq années d'expérience, Mélanie s'est méritée le poste de Coordonnatrice de la réception et de l'accueil en 2009.

# MOT DE LA DIRECTRICE GÉNÉRALE

Mesdames,  
Messieurs,  
Distingués membres et partenaires,

C'est avec grand plaisir que j'ai accepté, en juillet 2009, le poste de Directrice général chez Aventure Lafèche.

Même si ma présence au sein de l'équipe n'est que depuis six (6) mois, je me dois de rendre hommage à toutes celles et à tous ceux qui font de notre entreprise, une des plus reconnus au niveau récréo-touristique dans l'Outaouais.

Une entreprise aujourd'hui se doit de créer de la richesse et de l'emploi afin d'agréments de dynamisme notre milieu de vie. Avec un peu d'initiative et d'audace, l'espoir de grandir fait partie de notre quotidien. Voilà l'importance d'appuyer, d'encourager et de valoriser nos créateurs, nos bâtisseurs, nos travailleurs et nos motivateurs afin qu'ils soient fers du déploiement présent et futur d'Aventure Lafèche.

Aventure Lafèche se remet donc dans les rangs touristiques avec deux nominations aux Grands Prix du tourisme de l'Outaouais avec de nouveaux projets à venir.

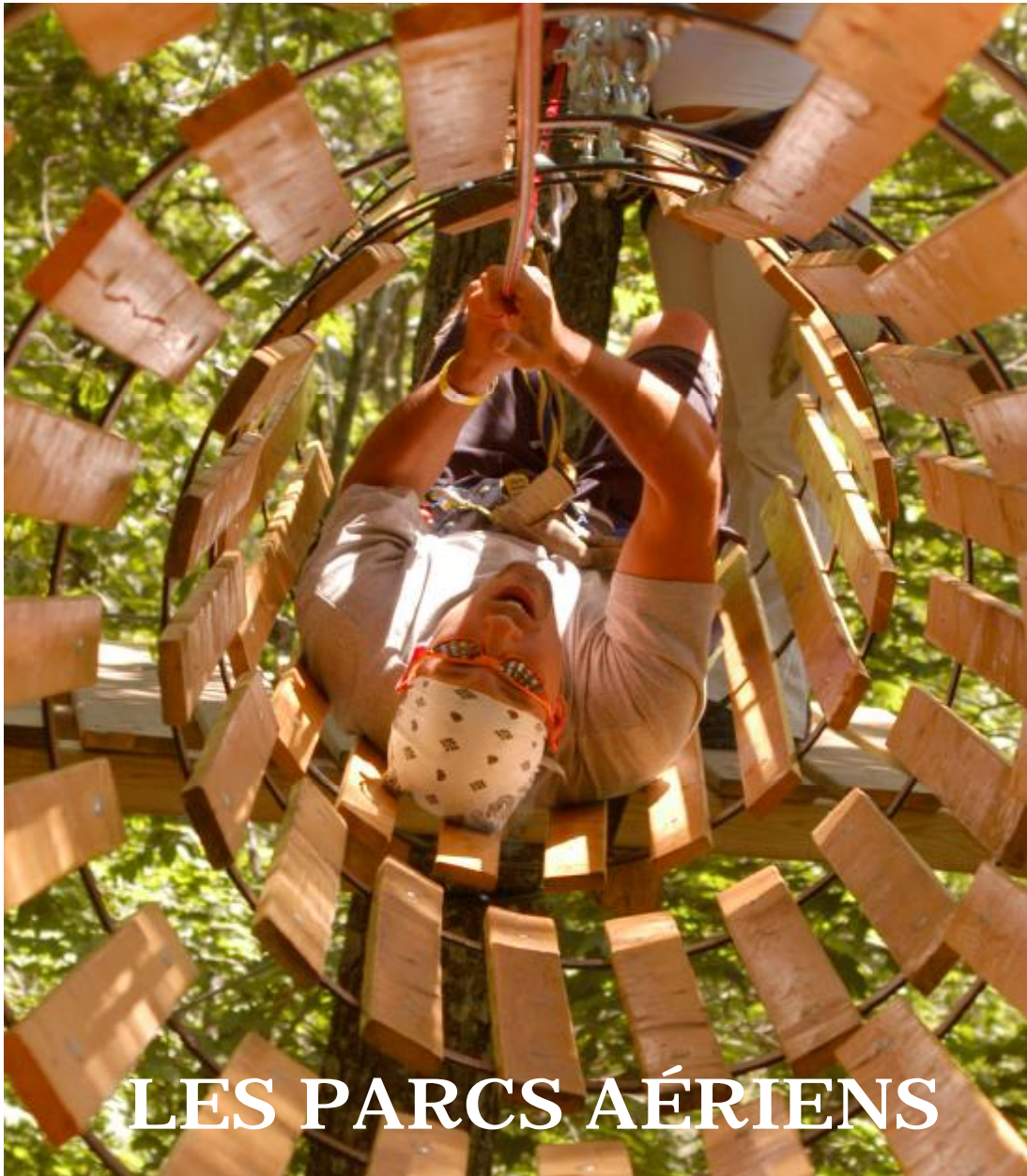
Val-des-Monts, terre d'accueil d'Aventure Lafèche, avec ses gens qui la font vivre et la dirige, nous procurera les connaissances approfondies et les avantages, qui s'offrent à nous, afin de pouvoir continuer à garder notre vocation et ce, avec une belle complicité.

Un merci spécial à tous ces gens qui participent de près ou de loin, à notre succès toujours grandissant et qui permettent à Aventure Lafèche, comme il a été si bien dit dans le passé, d'être le joyau du patrimoine Montvalois.

La Directrice générale,

Chantal Sirard

# SERVICES COEXISTANTS



## LES PARCS AÉRIENS

C'est de l'hébertisme au sommet des arbres. Avec les tyroliennes, vous pouvez survoler un lac à 22 mètres d'altitude et sur plus de 168 mètres de long.

Passerelles de bois, filets et tyroliennes font de nos parcs aériens, un merveilleux terrain de jeux pour les courageux.

Sam Dixon et son équipe y assurent la sécurité et le succès d'un plaisir garant.



Offrez-vous un voyage souterrain unique dans le plus grande caverne visitée du célèbre bouclier canadien.

Marc-André Dorval se fera un plaisir de vous la faire connaître. Elle est joliment décorée avec des stalactites et des stalagmites de glace l'hiver et son histoire est parsemée d'anecdotes et de mystères qui vous étonneront.

Et n'oublions pas ses locataires, les chauves-souris qui y ont déposé leurs pénates. Elles sont fascinantes. En voie d'extinction, elles méritent que l'on fasse leur connaissance.



## LES SENTIERS PÉDESTRES ET DE RAQUETTES

Les deux pieds sur terre, profitez d'une escapade sur nos 10 km de charmants sentiers pédestres pendant l'été et chaussés de raquettes pendant l'hiver.

Voyez nos milieux humides, notre potentiel floristique et la dynamique écoforestière.

Découvrez cet immense terrain de tout bord, tout côté.

Et attention, la population de la forêt vous observe.

# REVUE FINANCIÈRE

*Certaines données financières des exercices antérieurs ont été reclassées afin de bien représenter les données de l'exercice s'étant terminé au 31 décembre 2009. Les renseignements contenus dans la présente revue financière comportent tous les événements importants survenus en 2009. Les données présentées ci-après incombent à la responsabilité de la Corporation et de la direction.*

## **La saison 2009 en bref :**

Aventure Laflèche – La Corporation de la Caverne Laflèche inc. – s'est démarquée, encore une fois cette année, en dépassant le million de chiffre d'affaires lors de sa saison touristique 2009. En effet, malgré une saison record de pluie et de temps froid, et avec la menace constante d'un recul économique engendré par la récession mondiale, la Corporation a su se tailler une place de choix au niveau de l'économie régionale.

Outre la température, certains facteurs ont également fait en sorte que le chiffre d'affaires a modestement augmenté pour 2009, ceci s'explique principalement par des revenus de subventions moins importants, le gel des tarifs pour une troisième année consécutive et l'absence de notre traditionnelle chorale de Noël dans la caverne.

## **LES VENTES**

---

### **Admissions :**

Comme l'indique le tableau qui suit, en dépit du gel des tarifs et des autres éléments, les ventes globales nettes d'admissions ont augmenté d'au moins 15 % depuis 2007. Il faut aussi prendre en compte l'ajout d'un deuxième parc aérien, le Parc du Sommet, lequel fut inauguré en juillet 2008. Ce dernier parc, contrairement au parc Aventure lequel est ouvert à l'année, est en opération en haute saison seulement, soit entre mai et août.

### **Boutique et cantine :**

Au printemps 2009, la configuration de la réception du chalet d'accueil a été refaite et ce, afin de maximiser l'espace pour offrir un meilleur service à la clientèle. Il va sans dire que l'espace dédié à la boutique fut diminué quelque peu, ce qui explique un recul au niveau des ventes de la boutique. Les articles en consignment ont également été revus à la baisse. Ce choix stratégique fut nécessaire pour la Corporation afin d'être à la hauteur même de sa vocation, qui est la vente d'activités récréo-touristiques.

	<b>2007</b>	<b>2008</b>	<b>2009</b>		
	Réel 2007-01-01 au 2007-12-31	Réel 2008-01-01 au 2008-12-31	Réel 2009-01-01 au 2009-12-31	Écart 2007-2008 %	Écart 2008-2009 %
<b>REVENUS – ACTIVITÉS</b>					
Chorale de Noël	34 900	26 125	-	-25,14 %	N/D
Halloween	-	874	245	N/D	-72,02 %
Location de salles	4 522	5 141	3 000	13,70 %	-41,65 %
<b>TOTAL ACTIVITÉS</b>	<b>39 422 \$</b>	<b>32 140 \$</b>	<b>3 245 \$</b>	<b>-18,47 %</b>	<b>-89,91 %</b>
<b>ADMISSIONS</b>					
Caverne	169 461	154 959	155 142	-8,56 %	0,12 %
Raquettes	1 712	3 827	2 316	123,51 %	-39,49 %
Parcs aériens (Aventure, Enfant et Sommet)	719 762	803 240	874 949	11,60 %	8,93 %
<b>TOTAL ADMISSIONS</b>	<b>890 936 \$</b>	<b>962 027 \$</b>	<b>1 032 407 \$</b>	<b>7,98 %</b>	<b>7,32 %</b>
<b>BOUTIQUE</b>					
Boutique	38 271	42 657	27 626	11,46 %	-35,24 %
<b>TOTAL BOUTIQUE</b>	<b>38 271 \$</b>	<b>42 657 \$</b>	<b>27 626 \$</b>	<b>11,46 %</b>	<b>-35,24 %</b>
<b>NOURRITURE</b>					
Cantine	71 606	58 192	59 646	-18,73 %	2,50 %
Traiteur	16 837	22 251	13 846	32,16 %	-37,77 %
<b>TOTAL NOURRITURE</b>	<b>88 443 \$</b>	<b>80 442 \$</b>	<b>73 492 \$</b>	<b>-9,05 %</b>	<b>-8,64 %</b>
<b>SUBVENTIONS - REVENUS DIVERS</b>					
Subvention - incluant amortissement des subventions reportées	45 496	41 968	24 796	-7,75 %	-40,92 %
Revenus divers	4 940	6 973	482	41,15 %	-93,09 %
<b>TOTAL SUBVENTIONS - REVENUS DIVERS</b>	<b>50 436 \$</b>	<b>48 941 \$</b>	<b>25 277 \$</b>	<b>-2,96 %</b>	<b>-48,35 %</b>
<b>TOTAL PRODUITS</b>	<b>1 057 07 \$</b>	<b>1 117 266 \$</b>	<b>1 136 770 \$</b>	<b>5,69 %</b>	<b>1,75 %</b>
<b>TOTAL PRODUITS - INCLUANT REVENUS DIVERS ET DES SUBVENTIONS</b>	<b>1 107 508 \$</b>	<b>1 166 207 \$</b>	<b>1 162 048 \$</b>	<b>5,30 %</b>	<b>-0,36 %</b>

## **LES CHARGES D'EXPLOITATIONS**

---

### ***Salaires :***

Les salaires pour l'exercice terminé le 31 décembre 2009, incluant les charges sociales, s'élevaient à 718 344 \$, soit une augmentation de près de 18 % par rapport à l'exercice précédent. Cet écart s'explique par la création de 2 postes permanents, la création d'une quinzaine d'emplois supplémentaires pour le nouveau parc du Sommet pour la période de mai à août, ainsi que l'octroi de divers mandats spéciaux. De plus, une nouvelle échelle salariale, proposée selon le rapport d'une consultante externe pour les employés cadres et permanents, a été ratifiée par le Conseil d'administration et mise en application au début 2009.

### ***Entretien, amortissement et autres charges :***

Les dépenses supplémentaires, telles que entretien et réparations, communications, assurances, frais de bureau et autres, totalisent 436 280 \$ pour l'année 2009.

De ce montant, 18 036 \$ fut engagé pour un service de navette pour amener la clientèle du stationnement au chalet d'accueil, soit une distance de 0,9 kilomètres. La direction générale et les membres du Conseil d'administration se penchent actuellement sur la question afin de développer une solution durable et à moindre coûts.

Le bénéfice net de la Corporation s'élève à 7 424 \$ pour 2009.

### ***Investissements dans les immobilisations :***

En 2009, la Corporation a investi tout près de 143 000 \$ dans ses immobilisations. Parmi les plus importantes, on retrouve les parcs aériens – le changement de toutes les lignes de vie et des tyroliennes dans le Parc Aventure, la fermeture partielle de notre chapiteau extérieur pour les groupes en hiver, et la refonte de notre site web pour le rendre plus convivial pour la clientèle.

De plus, au début 2009, la Corporation s'est dotée d'un tout nouveau système de réservations et de caisse afin de maximiser les opérations et l'efficacité des employés qui l'utilisent. Ce nouveau système réduit considérablement le temps consacré à la prise des réservations par téléphone, en plus de centraliser toutes les recettes journalières.

# RAPPORT DU VÉRIFICATEUR



## RAPPORT DES VÉRIFICATEURS

Aux membres de  
LA CORPORATION DE LA CAVERNE LAFLÈCHE INC.

Nous avons vérifié le bilan de La Corporation de la Caverne Laflèche Inc. au 31 décembre 2009 et les états des résultats, de l'évolution des actifs nets et des flux de trésorerie de l'exercice terminé à cette date. La responsabilité de ces états financiers incombe à la direction de la société. Notre responsabilité consiste à exprimer une opinion sur ces états financiers en nous fondant sur notre vérification.

Notre vérification a été effectuée conformément aux normes de vérification généralement reconnues du Canada. Ces normes exigent que la vérification soit planifiée et exécutée de manière à fournir l'assurance raisonnable que les états financiers sont exempts d'inexactitudes importantes. La vérification comprend le contrôle par sondages des éléments probants à l'appui des montants et des autres éléments d'information fournis dans les états financiers. Elle comprend également l'évaluation des principes comptables suivis et des estimations importantes faites par la direction, ainsi qu'une appréciation de la présentation d'ensemble des états financiers.

À notre avis, ces états financiers donnent, à tous les égards importants, une image fidèle de la situation financière de la société au 31 décembre 2009 ainsi que des résultats de ses activités et de ses flux de trésorerie pour l'exercice terminé à cette date selon les principes comptables généralement reconnus du Canada.

140, rue King  
Maniwald (Québec)  
J9E 2L3  
Tél. : (819) 449-5571  
Télec. : (819) 449-0025

458, rue de la Madone  
Mont-Laurier (Québec)  
J9L 1S4  
Tél. : (819) 524-9751  
Télec. : (819) 449-0022

772, rue Principale Est  
La Nèche (Québec)  
H9X 2W0  
Tél. : (819) 456-2259  
Télec. : (819) 456-1809

[www.deloitte.ca/qa](http://www.deloitte.ca/qa)

*Piché Ethier Lacroix CA inc.*

Par *Kevin Huneault* CA AUDITEUR  
Kevin Huneault, CA auditeur

Maniwald (Québec)  
Le 26 mars 2010

## RÉSULTATS - EXERCICE TERMINÉ LE 31 DÉCEMBRE 2009

---

### Produits

Revenus d'admission, activités, nourriture, boutique parcours aérien et autres	1 137 252 \$
Amortissement des subventions reportées	13 367 \$
Subventions salariales	6 429 \$
Municipalité de Val-des-Monts	5 000 \$

---

1 162 048 \$

---

### Charges

Salaires et charges sociales	718 344 \$
Entretien et réparations	61 937 \$
Nourriture, articles promotionnels et autres	47 357 \$
Publicité, cotisations et abonnements	78 395 \$
Articles –boutique	9 497 \$
Matériel et équipement	5 133 \$
Formation	2 856 \$
Télécommunications	12 988 \$
Énergie	7 121 \$
Assurances	48 538 \$
Frais de bureau	21 892 \$
Honoraires professionnels et consultants	8 228 \$
Frais de déplacement	5 124 \$
Service de navette	18 036 \$
Intérêts et frais bancaires	21 815 \$
Intérêt sur la dette à long terme	14 609 \$
Amortissement des immobilisations corporelles	63 853 \$
Amortissement de biens loués en vertu de contrats de location-acquisition	8 288 \$
Perte sur disposition d'immobilisations corporelles	613 \$

---

1 154 624 \$

---

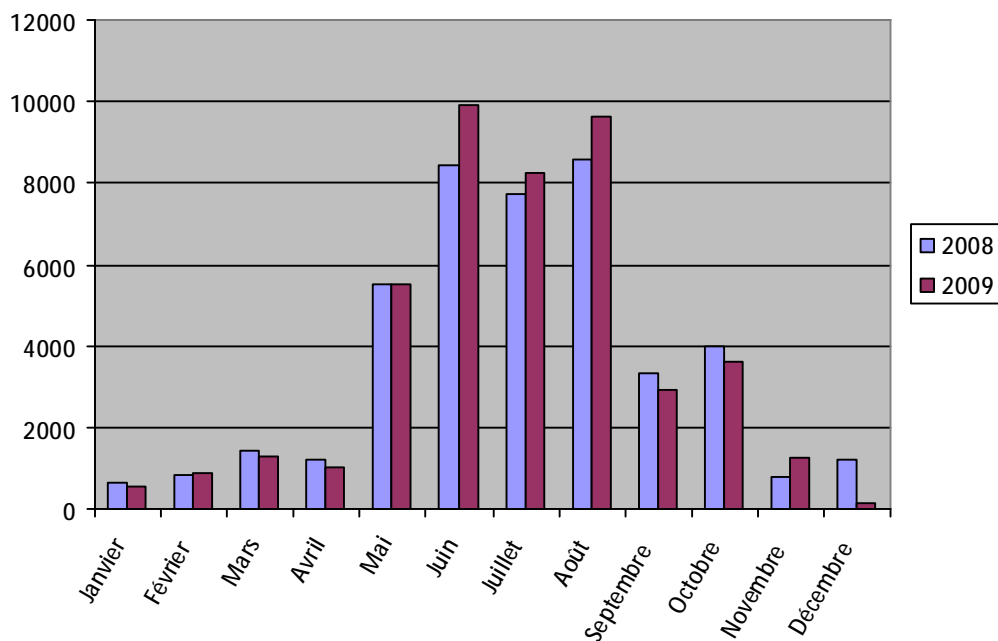
**Excédent des produits sur les charges** 7 424 \$

---

## Nombre de visiteurs

2008	MOIS	2009
647	Janvier	573
818	Février	876
1 441	Mars	1 286
1 223	Avril	1 034
5 522	Mai	5 500
8 420	Juin	9 893
7 754	Juillet	8 230
8 592	Août	9 620
3 319	Septembre	2 901
3 975	Octobre	3 631
787	Novembre	1 240
1 183	Décembre	134
<b>43 681</b>	<b>TOTAL</b>	<b>44 918</b>

Une augmentation de 3%



# LE PLAISIR DE REVENIR

Quand j'aime une fois, j'aime pour toujours.

C'est comme un péché mignon.

Osez revenir, il y a toujours une nouveauté : l'halloween réinventée, la chorale de Noël de retour en 2010, le spécial St-Valentin, la raquette de nuit, le camping, les fêtes d'enfants et les futurs projets.

Attrapez la fièvre et tombez en amour avec notre nature enveloppante. Nos gens vous feront vivre des expériences enrichissantes pour le corps, l'esprit et les yeux.

Faites partager l'expérience aux êtres chers pour qu'ils aient eux aussi le plaisir de revenir.

# NOS PARTENAIRES

Aventure Lafèche désire remercier ses bailleurs de fonds et partenaires d'affaires pour leur soutien à la réalisation de ses activités en 2009 :

- Ø Municipalité de Val-des-Monts
- Ø Le CLD des Collines-de-l'Outaouais
- Ø Tourisme Outaouais
- Ø Tourisme Québec
- Ø Emploi-Québec
- Ø MRC des Collines-de-l'Outaouais
- Ø Les caisses populaires Desjardins
- Ø Radio Rock Détente
- Ø CTV Television Inc.
- Ø RED l'Agence



TOURISME  
OUTAOUAIS

Emploi  
Québec



NOUS JOINDRE



## Aventure Laflèche

255, route Principale  
Val-des-Monts (Québec) J8N 4B7

Téléphone : 819 457-4033  
Téléphone (sans frais) : 1 877 457-4033  
Adresse électronique :

[www.aventurelafleche.ca](http://www.aventurelafleche.ca)